

## Il Lago di Malvaglia

Avete ora un importante compito: preparare una scheda per i vostri compagni e chi visiterà il sentiero della Salamandra Vagabonda. Il vostro obiettivo è fare in modo che chiunque la legga impari tutto ciò che avete appreso voi sul vostro argomento.

Per cominciare ricevete alcune pagine del catalogo della mostra sulla Buzza svoltasi a Biasca nel 2015: troverete delle nuove informazioni e delle immagini che potete usare per creare la vostra scheda. Analizzate con cura i materiali e rispondete alle domande.



La Cappella dei Morti sul sagrato della chiesa di Santa Maria Assunta a Semione, con la lapide commemorativa del livello raggiunto dal Lago di Malvaglia; un metro sopra il sagrato situato a 389 m s.l.m.

- Pensate quanto già sapete sul tema e osservate attentamente questa fonte scritta: possiamo fidarci del tutto di quanto ci dice? Quale informazione dobbiamo scartare?

---

---

- Quale informazione veritiera, utile per il vostro argomento, si può ricavare invece?

---

---

Durante più di un anno e mezzo le acque del fiume Brenno si accumularono in parte a monte della diga di detriti per formare un lago lungo circa 5 km e che conteneva fino a 130 milioni di m<sup>3</sup> d'acqua.

A Malvaglia il campanile della chiesa di San Martino di Tours, alto 37 m, venne sommerso almeno fino a metà.

A Semione, presso la Cappella dei Morti adiacente alla Chiesa parrocchiale di Santa Maria Assunta è inoltre presente un'iscrizione (posta a una quota di 390 m s.l.m.) che indica il livello massimo raggiunto dal lago.

Nella sua massima estensione il lago giungeva quindi a lambire il Castello di Serravalle, interessando il fianco destro della Valle di Blenio sino quasi a raggiungere l'attuale strada principale attraverso Semione e sommergendo per intero la pianura alluvionale tra Ludiano e Loderio, così come i principali nuclei abitati di Malvaglia. All'altezza dell'attuale ponte sul Brenno a Loderio, il lago presentava una profondità di circa 40 metri.

- 
- Di cosa parla questo paragrafo?

- 
- Estraiete i principali dati sulla grandezza del lago.

Lunghezza	
Capienza	
Profondità	
Altitudine	m s. l. m.

- Provate a semplificare il testo: barrate in rosso le parti che non servono e riassumete le informazioni importanti per spiegare quanto era grande il lago.

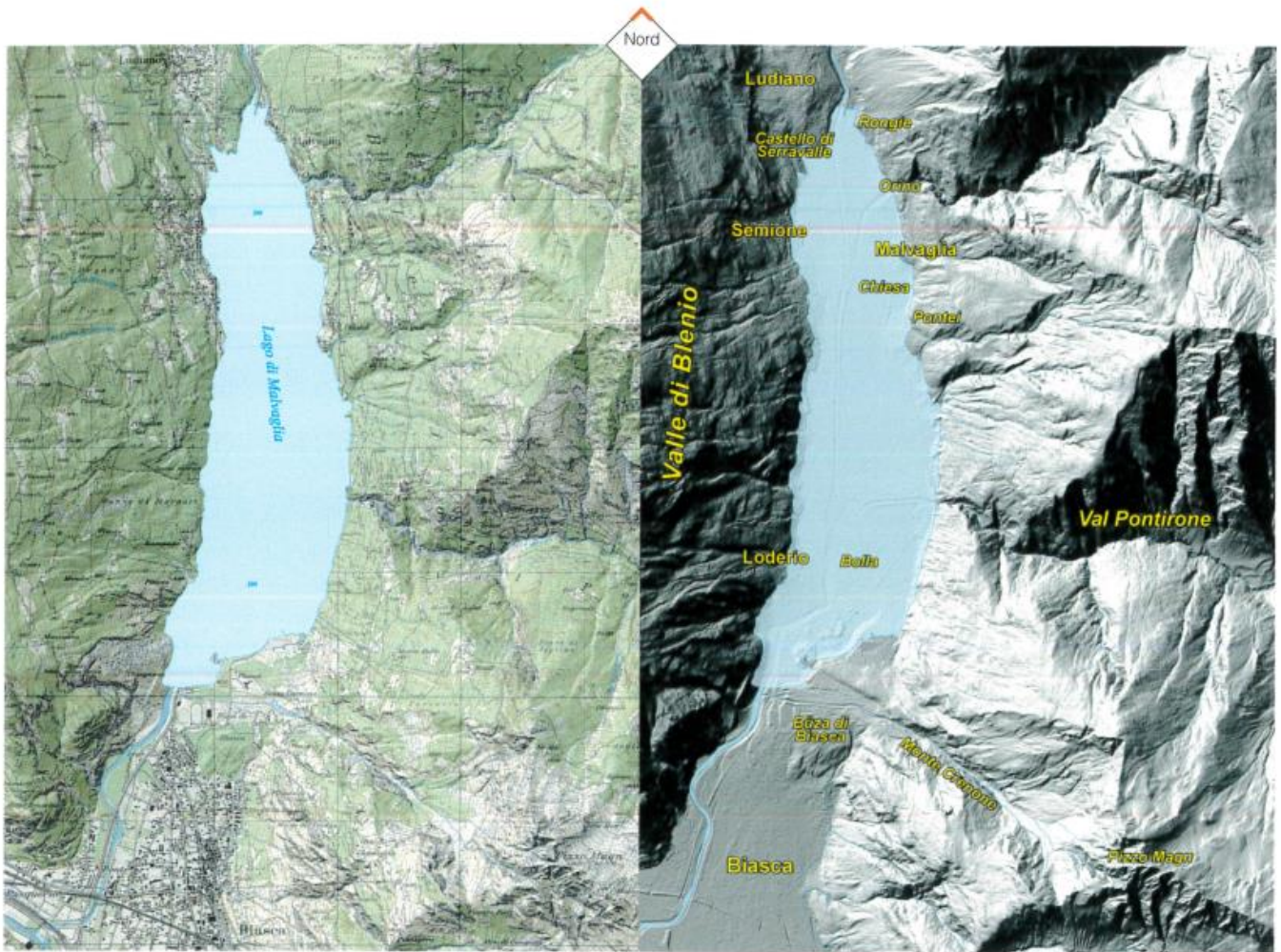
---

---

---

---





□ Livello massimo  
del Lago di Malvaglia  
(390 m s.l.m.).

0 500 1'000 2'000 m

Carta topografica (a sinistra) e modello digitale  
del terreno (a destra) della bassa  
Valle di Blenio con l'estensione massima raggiunta  
dal Lago di Malvaglia.

- Cosa rappresentano queste immagini?

---

- Che differenza c'è tra le due carte?

---



---

- Pensate a quello che sapete sul tema e che dovrete raccontare; secondo voi, quale delle due carte vi sembra più esplicativa? Perché?

---

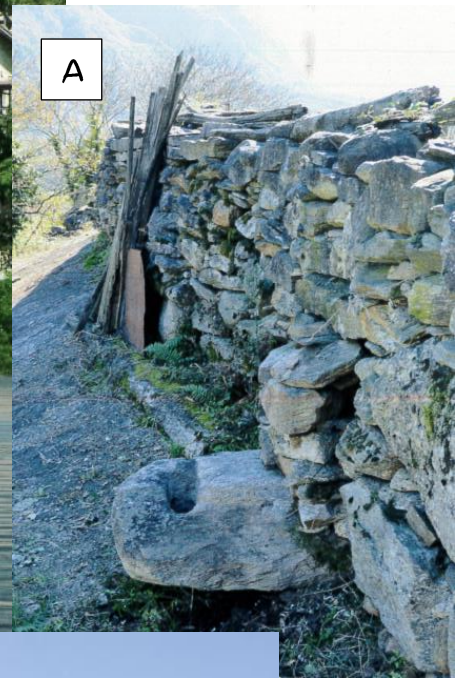


---





A



B

Simulazione del massimo livello raggiunto dal lago nella zona detta "Al Pórt" di Malvaglia.

La zona di Malvaglia detta tutt'oggi "Al Pórt" (frazione di Pontéi), è situata a monte della chiesa di S. Martino e del cimitero. Al tempo dell'allagamento venivano attraccate delle imbarcazioni che permettevano gli spostamenti da una sponda all'altra del lago.

Sulla parete di una casa si trovano due vistose pietre con un foro, sono poste entrambe a circa 390 m s.l.m. Queste sono con ogni probabilità servite per l' attracco delle imbarcazioni, così come lo è stato per le due pietre trovate a Semione

- Di cosa parla questo paragrafo?

---

- Quali sono le tracce della presenza del lago ancora visibili sul territorio?

---

- Cosa raccontano queste tracce su come si adattarono gli abitanti della zona alla presenza del lago?

---

- Scrivete una didascalia (una piccola frase di spiegazione) per le altre due foto.

A:

B: